


Objednatel:	STŘEDOČESKÝ KRAJ	
	ZBOROVSKÁ 11, 150 21 PRAHA 5	
Akce:	II/273 MŠENO, PRŮTAH	

Souřadnicový systém S-JTSK, Výškový systém Bpv

zpracovatel: _____		Brandlova 6/238, 273 43 Buštěhrad	číslo paré: _____
ING. ARCH. MAREK PRCHAL		e-mail: marek.prchal@post.cz	tel.: 736 489 694
název a účel díla: _____		II/273 MŠENO, PRŮTAH	
		Projektová dokumentace pro provádění stavby	
místo stavby:	Mšeno, kraj - Středočeský		stupeň: PDPS
stavebník:	STŘEDOČESKÝ KRAJ, Zborovská 11, 150 21 Praha 5		formát: 28x44
hlavní inženýr projektu: _____	odpovědný projektant: <i>Marek Prchal</i>	vypracoval: <i>Marek Prchal</i>	datum: _____
Ing. Filip Šperl	Ing. arch. Marek Prchal	Ing. arch. Marek Prchal	10/2017
název části díla: _____	název objektu: _____		měřítko: _____
B - STAVEBNÍ ČÁST	SO.901 - MOBILIÁŘ		---
název přílohy: _____			číslo přílohy: _____
SO.901 - MOBILIÁŘ			SO.901.01

II / 2 7 3 M Š E N O , P R Ů T A H

S O . 9 0 1 M O B I L I Á Ě

T E C H N I C K Á Z P R Á V A

P R O J E K T O V Á D O K U M E N T A C E P R O P R O V Á D Ě N Í S T A V B Y

o b s a h t e c h n i c k é z p r á v y

1. IDENTIFIKAČNÍ ÚDAJE OBJEKTU	2
OZNAČENÍ STAVBY	2
STAVEBNÍK NEBO OBJEDNATEL STAVBY	2
GENERÁLNÍ PROJEKTANT – ZHOTOVITEL PROJEKTOVÉ DOKUMENTACE	2
ZPRACOVATEL ČÁSTI DÍLA – SO.901 MOBILIÁŘ	2
2. PŘEDMĚT PROJEKTU	3
3. VÝCHOZÍ PODKLADY	3
4. NÁVRH PRVKŮ MĚSTSKÉHO MOBILIÁŘE	3
LAVIČKY	4
ODPADKOVÝ KOŠ (5) ... CELKEM 7 KS	5
DRŽÁK SÁČKŮ NA PSÍ EXKREMENTY (6) ... CELKEM 3 KS	5
KAMENNÝ PATNÍK (7) ... CELKEM 15 KS	5
STOJAN NA KOLA – OPĚRA (8) ... CELKEM 4 KS	6
ROZCESTNÍK MĚSTSKÉHO INFORMAČNÍHO SYSTÉMU (MIS) (9) ... CELKEM 1 KS	6
KOVOVÉ ZÁBRADLÍ A MADLO (10) ... 1 KOMPLET	6
5. STÁVAJÍCÍ PRVKY MĚSTSKÉHO MOBILIÁŘE	7
6. POMNÍK F. PALACKÉHO U MODLITEBNY A JEHO PŘESUN	7
OBSAH GRAFICKÉ ČÁSTI PŘÍLOHY	8

název části: SO.901 Mobiliář	název přílohy: Technická zpráva	stupeň: PDPS	strana
vypracoval: Ing. arch. Marek Prchal		datum: 10/2017	1/8

1. IDENTIFIKAČNÍ ÚDAJE OBJEKTU

označení stavby

název stavby: **II/273 MŠENO, PRŮTAH**
kraj: Středočeský
katastrální území: Mšeno (okres Mělník); 700274
obec: Mšeno
stupeň dokumentace: Projektová dokumentace pro provádění stavby (PDPS)
část díla: **SO.901 Mobiliář**
datum zpracování: říjen 2017

stavebník nebo objednatel stavby

obchodní firma: Středočeský kraj
IČ: 70891095
adresa sídla: Zborovská 11, 150 21 Praha 5

generální projektant – zhotovitel projektové dokumentace

obchodní firma: PRAGOPROJEKT, a.s.
IČ: 45272387
adresa sídla: K Ryšánce 1668/16, 147 54 Praha 4

zpracovatel části díla – SO.901 Mobiliář

Ing. arch. Marek Prchal
autorizovaný Českou komorou architektů pro obor ARCHITEKTURA (ČKA 03 563)
sídlo: Brandlova 238/6, Buštěhrad 273 43;
kontakt: tel.: 736 489 694, e-mail: marek.prchal@post.cz

autorský tým: Ing. arch. Marek Prchal, Ing. Markéta Pešičková, Ing. Jitka Trevisan,

název části: SO.901 Mobiliář	název přílohy: Technická zpráva	stupeň: PDPS	strana
vypracoval: Ing. arch. Marek Prchal		datum: 10/2017	2/8

2. PŘEDMĚT PROJEKTU

Předmětem projektu je návrh rekonstrukce cca 700 m dlouhého úseku silnice II/273 – Mělnické ulice, která tvoří podstatnou část hlavního průtahu městem. Řešený úsek se nachází na vjezdu do Mšena ve směru od Mělníka. Počátek řešeného úseku je situován těsně před čerpací stanicí pohonných hmot, konec za křižovatkou s Husovou ulicí. Území v tomto místě bezprostředně navazuje na již revitalizovanou část centra města – Masarykovu ulici a náměstí Míru.

Předmětem dokumentace *SO.901 Mobiliář* je návrh typu, umístění a technického řešení prvků městského mobiliáře, které budou v řešené lokalitě v rámci stavby rozmístěny.

3. VÝCHOZÍ PODKLADY

Při zpracování projektu byly použity následující podklady:

- ☐ předchozí stupeň dokumentace DSP, (PRAGOPROJEKT, a.s., 10/2016)
- ☐ zadání – požadavky města Mšena
- ☐ jednání se zástupcem NPÚ
- ☐ původní architektonická „Studie regenerace Mělnické ulice ve Mšeně“

4. NÁVRH PRVKŮ MĚSTSKÉHO MOBILIÁŘE

Návrh prvků mobiliáře přímo navazuje na prvky použité při nedávné revitalizaci náměstí Míru a Masarykovy ulice. Pro zachování kontinuity výtvarného řešení mobiliáře se předpokládá použití stejných prvků mobiliáře jako na výše zmíněném území. Dle aktuálních lokálních souvislostí byly doplněny také některé prvky nové.

Pro ucelenost celkového výtvarného vyznění jednotlivých prvků mobiliáře byly zvoleny následující sjednocující zásady:

- ☐ kovová nosná konstrukce jednotlivých prvků bude finálně lakována v jednotném barevném odstínu – matné tmavé antracitové šedé, odstín RAL 7016 (vyjma kovových laviček s opěráky a kovového zábradlí kolem terasy u trafostanice vedle hřbitovní brány),
- ☐ veškeré kovové části mobiliáře budou proti korozi chráněny žárovým zinkováním,
- ☐ doplňkem kovových nosných kcí bude přírodní dřevo, vzhledem k trvanlivosti akátové a modřínové,
- ☐ volba prvků s jednotným kvalitním řemeslným zpracováním.

Do škály prvků, které se objevují v návrhu úpravy Mělnické ulice, patří následující základní prvky – lavičky a sedáky, odpadkové koše, držáky sáčků na psí exkrementy, kamenné patníky, stojany na jízdní kola, rozcestník MIS (městský informační systém) a kovové zábradlí s madlem.

V následujících kapitolách jsou podrobněji popsány jednotlivé prvky mobiliáře, jejichž použití je navrženo. Popis navrhovaného řešení jednotlivých prvků je doplněn příslušnými grafickými přílohami, zařazenými na konci této technické zprávy. V jednotlivých prvcích jsou uvedeny referenční příklady.

Navrhovaná poloha prvků je zakreslena v grafické příloze *O1 situace rozmístění prvků mobiliáře*.

název části: SO.901 Mobiliář	název přílohy: Technická zpráva	stupeň: PDPS	strana
vypracoval: Ing. arch. Marek Prchal		datum: 10/2017	3/8

Lavičky

lavička bez opěráku (1) ... celkem 3 ks

Uvažováno je použití stejného typu lavičky jako v prostoru revitalizovaného městského jádra. Lavičky jsou umístěny na místech určených pro krátkodobý odpočinek. První z laviček je umístěna u stromu před domem č.p. 241, druhá před vstupní bránou městského hřbitova a třetí na konci chodníku u nového parkovacího pruhu pod hřbitovem.

Nosná konstrukce lavičky bude kovová – hliníková, lakovaná do odstínu RAL 7016 antracitová šedá matná, sedák bude tvořen třemi dřevěnými modřínovými hoblovanými hranoly, ošetřenými olejovou impregnací. Celkové provedení a způsob kotvení viz grafická část této přílohy.

Viz grafická příloha 02.

lavička s opěrákem (2) ... celkem 4 ks

Tento typ lavičky je situován na místech, kde se předpokládá „klidový režim“ a možnost delšího odpočinku.

Jejich umístění je navrženo v prostoru nového odpočívadla u modlitebny a u nově vysazeného solitérního stromu v travnaté ploše Václavského náměstí, před domem č.p. 251.

Navrženo je použití celokovové lavičky jejíž sedák je tvořen elegantně ohýbanými svislými kovovými lamelami. Barva bílá, alt. světle šedá. Lavičky budou kotveny do monolitických základových patek z prostého betonu, pod úrovní terénu / dlažby. *Viz grafická příloha 03.*

lavice trámové atypické (3) ... celkem 2 ks

Tyto lavice jsou navrženy jako atypický prvek v místě výsadby nového solitérního stromu v centrální části Václavského náměstí. Lavice budou tvořeny vždy třemi dřevěnými hranoly (modřín / dub). Hranoly budou vzájemně propojeny ocelovými nerezovými svorníky. Matice budou nerezové uzavřené, s podložkou, zapuštěné pod vnější líc trámu. Dřevo bude hoblované, hrany sraženy drobnou šikmou fazetou, povrch impregnován bezbarvým olejovým nátěrem. Na spodní straně trámů budou připevněny kovové úchyty. Ty budou zhotoveny z ocelové pásoviny o průřezu 100x10 mm a budou upevněny do zafrézované prohlubně, pomocí vždy 4 ks vrtů M8/100 mm. Pomocí těchto úchytů budou jednotlivé trámy přichyceny k subtilním kovovým podnožím z ocelového plechu tl. 10 mm. K uchycení trámů bude použito vždy dvou šroubů se zápusťnou hlavou a podložkou s uzavřenou maticí. Podnože budou kotveny do monolitických základových patek, pomocí lepených mechanických kotev M12/150, v počtu 6 ks na každé patce.

Základové patky o velikosti 400x600x400 mm budou provedeny jako monolitické z prostého betonu C20/25. Kovové součásti budou opatřeny antikorozií úpravou žárovým zinkováním a finálním lakem v odstínu RAL 7016 antracitová šedá matná. Spojovací materiál bude nerezový. Je navrženo použití dvou lavic o délkách 2,5 a 3,6 m. Šířka lavic 50 cm, výška 40 cm. *Viz grafické přílohy 04 a 05.*

sedák na zídce (4) ... celkem 1 ks

Je navržen v místě kolmého ukončení opěrné zídky podél svahu nástupní plochy u hřbitova. Sedák bude tvořen třemi hranoly z hoblovaného modřínového dřeva ošetřeného olejovou impregnací. Profil hranolu bude 110x60 mm, délka 1440 mm.

Hranoly budou přišroubovány pomocí vratových šroubů k nosnému kovovému rámu z ocelových profilů. Rám bude opatřen antikorozií úpravou žárovým zinkováním a finálním lakem v odstínu RAL 7016 antracitová šedá matná. Bude kotven do koruny pískovcové zídky. *Viz grafická příloha 06.*

název části: SO.901 Mobiliář	název přílohy: Technická zpráva	stupeň: PDPS	strana
vypracoval: Ing. arch. Marek Prchal		datum: 10/2017	4/8

Odpadkový koš (5) ... celkem 7 ks

V celém řešeném území budou osazeny stejné odpadkové koše a držáky psích sáčků jako v revitalizovaném centru města.

Odpadkový koš celokovové konstrukce. Konstrukce koše bude zhotovena z ohýbaného ocelového plechu tl. 5 mm, s antikorozií ochranou žárovým zinkováním a finálním komaxitovým lakem v odstínu matné tmavé antracitové šedé RAL 7016. Nosná konstrukce bude ze dvou stran oplášťena svislými dřevěnými lamelami (akát) s povrchovou úpravou impregnačním bezbarvým olejovým nátěrem.

Do nosné kostry koše bude vložena mobilní nádoba na odpad, zhotovená z pozinkovaného plechu, o celkovém objemu cca 50 l. Nádoba na odpad bude kryta proti dešti nosnou kcí koše.

Koš bude kotven do monolitické základové patky z prostého betonu C20/25, o velikosti 350x350x300 mm, horní líc patky 100 mm pod úroveň dlažby. V místě osazení koše je nutné položit podkladní kamennou dlažbu do betonu, aby bylo možné provést pevné kotvení koše k základové patce! Při montáži bude postupováno dle předpisu výrobce.

Viz grafická příloha 07.

Držák sáčků na psí exkrementy (6) ... celkem 3 ks

Stojan na sáčky je prvkem, který designově navazuje na tvar použitého odpadkového koše. Materiálové a barevné provedení je tedy obdobné. Nosný rám bude zhotoven z ohýbaného ocelového plechu tl. 5 mm. Proti korozi bude chráněn žárovým zinkováním + komaxitovým lakem v odstínu RAL 7016 antracitová šedá matná, plocha pro umístění loga psa bude provedena v barvě světlé šedé, nebo stříbrné. V horní části je umístěn odklápěcí kryt, umožňující doplňování papírových sáčků.

Stojan bude kotven 100 mm pod úroveň dlažby pomocí lepených kotev do betonu do základové patky z prostého betonu C20/25 o rozměru 600x350x300 mm. Stojan bude osazován vždy v sestavě s odpadkovým košem na společnou základovou patku. Vzájemná poloha obou prvků na patce je zakreslena v grafické části této dokumentace. Prvky budou osazeny tak, aby jejich vrchol byl ve stejné výšce nad rovinou terénu (dlažby) a horní oblouky byly orientovány stejným směrem.

Viz grafická příloha 08.

Kamenný patník (7) ... celkem 15 ks

Patníky budou osazeny ve stejném provedení jako v prostoru před vstupem do kostela sv. Martina v ulici Masarykově. Jejich použití je navrženo v prostoru „Václavského“ náměstí, kde budou, obdobně jako před kostelem, vymezovat v plochách vozovek prostor určený pěším. Budou sloužit jako zábrana proti nežádoucímu odstupu motorových vozidel na plochách určených výhradně chodcům. Vymezovat zde budou také vjezdy do přilehlých objektů.

Patníky budou zhotoveny z přírodních čedičových bloků o mnohoúhelníkovém průřezu. Předpokládá se použití materiálu ze stejného zdroje – kamenolom Soutěsky. Povrch kamene bude ponechán v přírodní podobě, pouze horní plocha bude seříznuta do roviny. Povrch řezu bude ponechán bez dalších úprav, obvodová hrana řezu bude upravena sražením – malou fazetkou. Výška nadzemní části patníku bude cca 600 mm, podzemní cca 500 mm. Pod úroveň dlažby budou patníky stabilizovány obetonováním.

Viz grafická příloha 09.

název části:	SO.901 Mobiliář	název přílohy:	Technická zpráva	stupeň:	PDPS	strana
vypracoval:	Ing. arch. Marek Prchal			datum:	10/2017	5/8

Stojan na kola – opěra (8) ... celkem 4 ks

Na vytipovaných místech budou osazeny stojany na kola v podobě opěry. Použity budou stojany stejného typu jako v prostoru pěšího ostrova na náměstí Míru. Umístění je navrženo u modlitebny, před restaurací a u vstupu na hřbitov.

Stojany budou zhotoveny z ocelového válcovaného profilu I 80. Do nosného rámu budou z obou stran vsazeny svislé modřínové fošny, bránící odření laku jízdního kola. Dřevo bude ošetřeno olejovou impregnací. Dřevěné výplně budou k rámu připevněny pomocí nerezových vrutů se zápustnou hlavou. Nosný rám bude opatřen antikorozií úpravou žárovým zinkováním + finálním lakem v odstínu RAL 7016 antracitová šedá matná. Stojany budou kotveny pod úrovní dlažby (- 0,15) k základovým patkám o rozměru 300x500x500 mm, zhotovených z prostého monolitického betonu C20/25. Kotvení bude provedeno pomocí 4 chemických kotev M12/165 mm.

Viz grafické přílohy 10 a 11.

Rozcestník městského informačního systému (MIS) (9) ... celkem 1 ks

Typ použitého rozcestníku je dán již zavedeným místním informačním systémem, který je používán na území celého města. Do současné soustavy bude pouze doplněn jeden rozcestník před domem č. p. 241. Přesný obsah jednotlivých informačních směrůvek bude řešen v realizační dokumentaci stavby.

Označník bude mít podobu sloupku kruhového průřezu, průměru cca 100 mm. Celková výška prvku 3200 mm. Minimální podchozí výška pod lopatkami směrůvek činí 2350 mm. Horní část sloupku bude tvořena vnitřní nosnou trubkou – jádrem, na kterou budou nasunuty „prstýnky“ s informačními směrůvkami. Prstence se směrůvkami mohou být uspořádány variabilně, dle konkrétní potřeby v místě osazení rozcestníku, až v 5 úrovních nad sebou. Na jednom prstenci lze umístit 1 až 4 směrůvky, v pravoúhlém půdorysném uspořádání. Vzájemným pootočením směrůvek, v úrovních nad sebou, lze docílit směřování v celkem 8 směrech. Proti pootočení budou prstence aretovány k nosné jádrové trubce zápustnými šrouby. Vnější průměr nosného prstence směrůvek musí odpovídat vnějšímu průměru nosného sloupku.

Konstrukce sloupku bude proti korozi chráněna žárovým zinkováním. Sloupek bude kotven pod úrovní dlažby do základové patky z prostého monolitického betonu.

Barevné řešení rozcestníku – nosná konstrukce rozcestníku bude lakována v odstínu matné tmavě šedé antracitové barvy (RAL 7016).

Grafická podoba směrůvek:

Ve stejném barevném a grafickém provedení jako stávající rozcestníky. Návrh obsahu jednotlivých směrůvek bude předmětem realizační dokumentace stavby a bude stanoven na základě požadavků zadavatele (město Mšeno).

Viz grafická příloha 12.

Kovové zábradlí a madlo (10) ... 1 komplet

Ochranné zábradlí je navrženo kolem plochy obslužné terasy u objektu trafostanice u hřbitova. Zábradlí bude osazeno na koruně zárubní zdi, sloupky budou kotveny do koruny kamenného zdiva z pískovcových bloků. Zábradlí bude tvořeno nosnými kovovými litinovými sloupky a dvěma vodorovnými trubkami. Celková výška kovového zábradlí (horní příčle) bude 90 cm nad korunou zídky. (Alternativně může být zábradlí zhotoveno jako kované z nosných sloupků z ocelových tyčí čtvercového průřezu s příčlemi z ocelových pásovin obdélného průřezu.

název části:	SO.901 Mobiliář	název přílohy:	Technická zpráva	stupeň:	PDPS	strana
vypracoval:	Ing. arch. Marek Prchal			datum:	10/2017	6/8

Na horní zábradlí bude plynule navazovat přídržné madlo vnějšího vyrovnávacího schodiště. Madlo bude provedeno rovněž ve dvou výškových úrovních, přičemž horní bude osazeno ve výšce 90 cm nad schodištěm, spodní cca 65 cm. Madla budou rovněž osazena na kovových sloupcích, kotvených do kamenných stupňů schodiště.

Ocelová kce zábradlím bude chráněna proti korozi žárovým zinkováním a finálním nátěrem kovářskou barvou v odstínu kovářská černá – grafitová. Veškeré svary a hrany budou před povrchovou úpravou zabroušeny.

Viz grafická příloha 13.

5. STÁVAJÍCÍ PRVKY MĚSTSKÉHO MOBILIÁŘE

Veškeré stávající prvky mobiliáře v rozsahu projektem řešeného území budou v rámci přípravy staveniště před započítáním prací odstraněny. Jedná se především o lavičky, odpadkové koše a lavici se stolem u objektu modlitebny. Předpokládá se, že demontáž prvků bude provedena technickými službami města Mšena, na náklady města.

6. POMNÍK F. PALACKÉHO U MODLITEBNY A JEHO PŘESUN

V rámci provedení nově navržené úpravy prostoru odpočívadla u objektu modlitebny dojde i k úpravě stávající pozice umístění pomníku.

Vlivem nového výškového řešení komunikace (Mělnické) dochází díky výškovým návaznostem plochy vozovky a nově rozšířeného chodníku v místě odpočívadla k celkovému plošnému snížení nivelety pěší plochy. Z toho vyplývá nutnost úpravy bezprostřední blízkosti pomníku F. Palackého. Po snížení terénu se pomník ocitá cca 40 cm nad úrovní nové dlažby. V návrhu je tedy uvažována celková odborná demontáž pomníku a jeho následné opětovné osazení na nově připravené místo, na nově zhotovenou základovou konstrukci.

Nová úprava okolí pomníku je koncipována v souvislosti s navrženým průběžným vyvýšeným záhonem, který bude lemovat celou délku ohradní zdi (od jihu a východu). Tento záhon bude lemován nízkou zídou zhotovenou z pískovcových bloků (štuků). Výška zídky je uvažována cca 40 cm nad rovinou dlažby. V místě pomníku bude záhon čtvercovitě rozšířen, v nárožích bude zvýrazněn pískovcovými sloupky. Pomník bude zpět osazen v mírně odsunutě poloze – mírný posun směrem k jihu k ohradní zdi (*viz též související dokumentace – Architektonické řešení*).

Demontáž pomníku

Při zahájení stavebních prací v prostoru u modlitebny bude nejprve provedena demontáž stávajícího pomníku F. Palackého. Demontáž bude provedena odborně – restaurátorem s příslušnou licenci MKČR. Pomník – bronzová bysta s profilovaným podstavcem, bude šetrně sejmut ze stávajícího kamenného stupňovitěho podstavce, následně vhodně zabalen k přepravě a odvezen do depozitáře na dobu nutnou k realizaci stavby. Následně bude provedena odborná kamenická demontáž stávajících žulových kvádrů, které tvoří stupňovitou podnož pomníku. Jedna se o dva stupně velikosti 1060x1060x200 mm a 1400x1400x200 mm. Spodní stupeň je dělen na polovinu na dva stejné bloky. Následně bude v rámci úpravy plochy provedeno vybourání stávající základové konstrukce podstavce a vzniklá suť bude odvezena na příslušnou skládku.

Montáž pomníku na novém stanovišti

Při úpravě jižní části prostranství u modlitebny bude nově zpětně osazen pomník v nově určené pozici – v mírně odsunutě poloze směrem k jihu (cca 0,9 m). Před montáží bude zhotovena nová základová konstrukce pomníku. Její realizace se předpokládá až po zhotovení obvodové kamenné zídky z pískovcových kvádrů, která nově vymezí prostor stanoviště pro pomník. V ploše vymezené zídou bude odtěžena zemina do úrovně základové spáry základového

název části:	SO.901 Mobiliář	název přílohy:	Technická zpráva	stupeň:	PDPS	strana
vypracoval:	Ing. arch. Marek Prchal			datum:	10/2017	7/8

pasu zídky. Následně bude v ploše pod pomníkem proveden nový podkladní násyp z drceného kameniva fr. 32-63 mm, hutněný po vrstvách 150 mm. Před provádění zásypu bude stávající rostlý terén přehutněn. Na násypu bude provedena podkladní betonová mazanina tl. 50 mm, beton C 16/20. Na ni budou následně ukládány bednicí tvárnice – bet. ztracené bednění v tl. zdiva 200 mm, po celém obvodu základového bloku. Tvárnice budou uloženy ve 3 vrstvách. Do tvárnice bude vložena ocelová výztuž – vodorovná výztuž R10 v každé vrstvě zdiva, svislá výztuž R10 á 250 mm. Následně bude provedena betonáž obvodových tvární i vnitřního jádra základového bloku, beton C 20/25 XC2.

Celkový vnější rozměr základového bloku je nutné před realizací ověřit a uzpůsobit dle skutečných rozměrů žulových bloků stupňovitého podstavce pomníku! Obvod základového bloku nesmí přesahovat přes obvod žulového stupně podstavce. Horní hrana základového bloku bude v úrovni – 70 mm pod horní hranou obvodové pískovcové zídky.

Na základový blok bude následně provedena zpětná montáž pomníku. Nejprve bude kamenicky sestavena žulová stupňovitá podstava, původní díly budou osazena na nové nerezové kamenické kotvy, spodní bloky budou osazeny také do maltového lože. Po sesazení podnože bude provedeno finální očištění kamene (chemicky). Nakonec bude osazen zpět bronzový pomník.

Předpokládá se, že v době demontáže budou na pomníku provedeny nejnutnější restaurátorské úkony, spočívající v běžné údržbě, např. odstranění mechanických nečistot apod. Veškeré tyto práce musí být provedeny restaurátorem s příslušnou licenci, vydanou MKČR.

Viz grafické přílohy 14-17.

Marek Prchal

V Buštěhradu 10. října 2017

Ing. arch. Marek Prchal

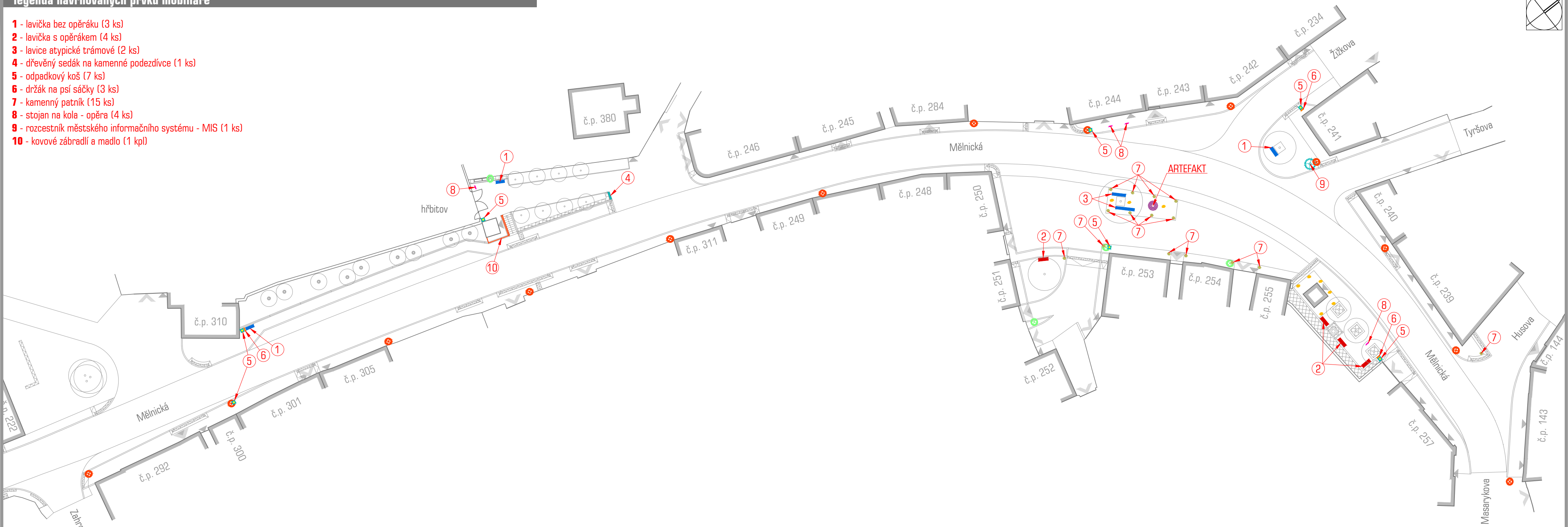
obsah grafické části přílohy

01	Situace rozmístění prvků mobiliáře	m 1:500
02	01 parková lavička bez opěráku	m 1:25
03	02 parková lavička s opěrákem	
04	03 lavice atypické trámové	
05	03 lavice atypické trámové – rozměrová schémata	m 1:25
06	04 sedák na zídce	m 1:25
07	05 odpadkový koš	m 1:25
08	sestava – odpadkový koš (5) a držák sáčků na psí exkrementy (6)	m 1:25
09	07 kamenný patník	m 1:25
10	08 stojan na kola – opěra	m 1:25
11	08 stojan na kola – opěra	m 1:10
12	09 rozcestník MIS	m 1:25
13	10 kovové zábradlí a madlo	
14	Přesun pomníku – situace umístění pomníku	m 1:100
15	Přesun pomníku – půdorys základů	m 1:25
16	Přesun pomníku – čelní pohled od severu	m 1:25
17	Přesun pomníku – svislý řez X-X	m 1:25

název části: SO.901 Mobiliář	název přílohy: Technická zpráva	stupeň: PDPS	strana
vypracoval: Ing. arch. Marek Prchal		datum: 10/2017	8/8

legenda navrhovaných prvků mobiliáře

- 1 - lavička bez opěráku (3 ks)
- 2 - lavička s opěrákem (4 ks)
- 3 - lavice atypické trámové (2 ks)
- 4 - dřevěný sedák na kamenné podezdívce (1 ks)
- 5 - odpadkový koš (7 ks)
- 6 - držák na psí sáčky (3 ks)
- 7 - kamenný patník (15 ks)
- 8 - stojan na kola - opěra (4 ks)
- 9 - rozcestník městského informačního systému - MIS (1 ks)
- 10 - kovové zábradlí a madlo (1 kpl)

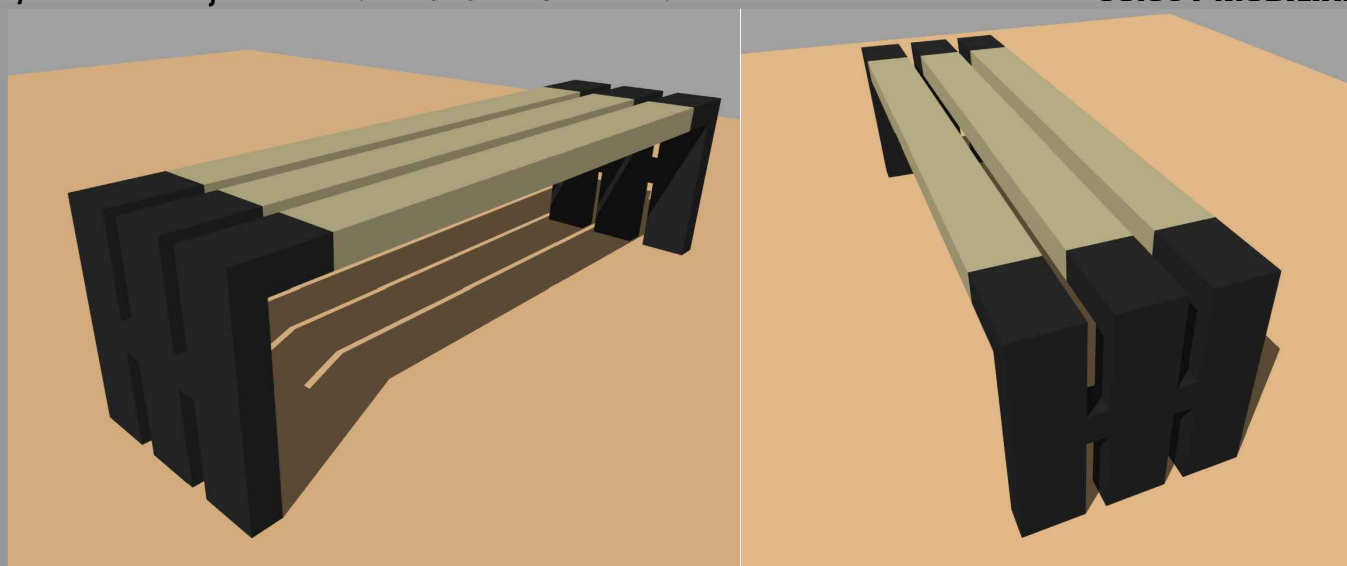


legenda značení prvků mobiliáře

- parková lavička s opěrákem
- lavička/sedák bez opěráku
- odpadkový koš
- držák sáčků na psí exkrementy
- kamenný čedičový patník
- stojan na kola - opěra
- rozcestník městského informačního systému MIS

legenda značení

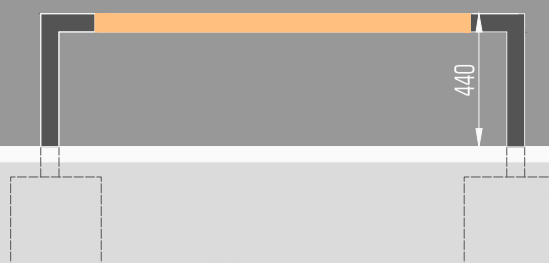
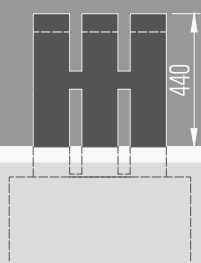
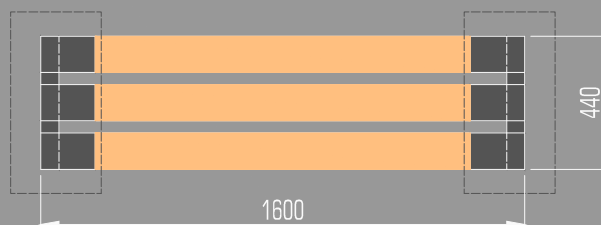
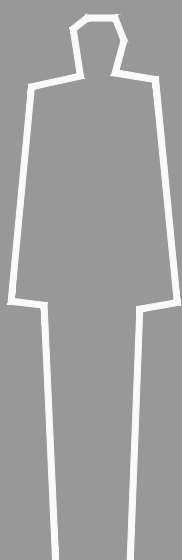
- č.p. 251 stávající objekty
- vysazované stromy
- prvky veřejného osvětlení - stožáry 8 m
- prvky veřejného osvětlení - stožáry 4 m
- prvky veřejného osvětlení - zemní svítidla (výtvarná)



parková lavička bez opěráku - celkem 3 ks

Konstrukce lavičky je složena z dvou bočních nosných rámců, zhotovených ze svařovaných hliníkových profilů. Veškeré viditelné svary musí být zabroušeny! Mezi nosné bočnice jsou vloženy tři dřevěné lamely sedáku, zhotovené z modřínového dřeva. Dřevo bude upraveno impregnací.

- hliníková konstrukce bude opatřena finálním lakem v odstínu RAL 7016 - matná antracitová šedá tmavá
- lavička bude kotvena pod úroveň terénu do dvojice základových patek z prostého betonu C20/25
- celkové rozměry lavičky - 440 x 440 x 1600 mm



název přílohy:

01 - parková lavička bez opěráku

vypracoval: Ing. arch. Marek Prchal

účel: PDPS

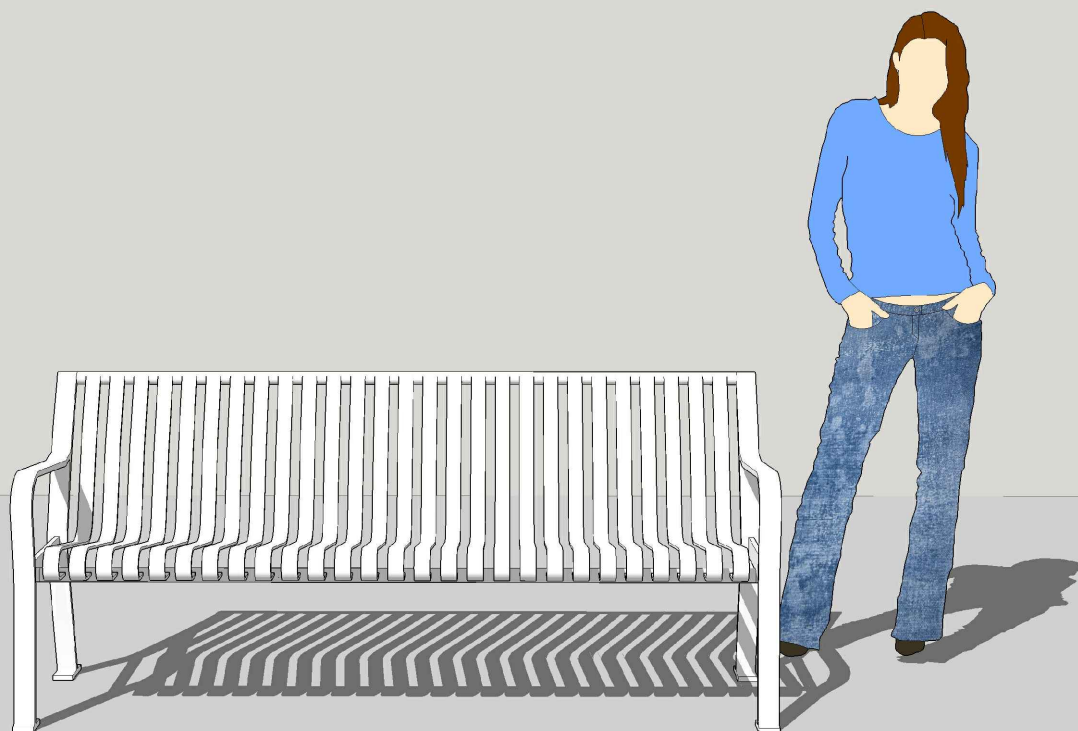
datum: 10/2017

měřítko: 1:25

formát: 1 x A4

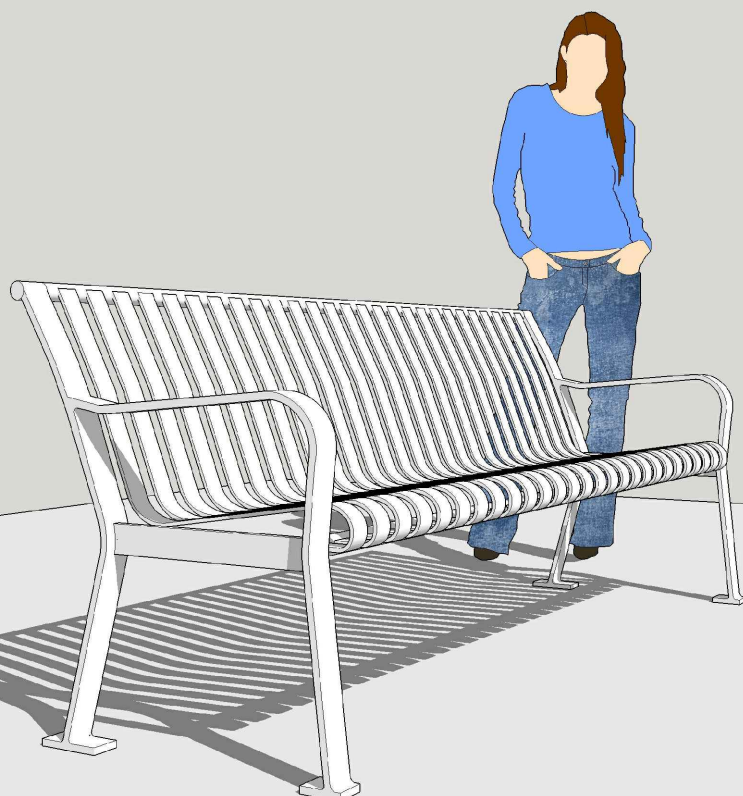
číslo přílohy

02



parková lavička s opěrákem - celkem 4 ks

- lavička celokovové konstrukce, sedák s opěrákem tvořen svisle orientovanými kovovými lamelami
- antikorozní úprava žárovým zinkováním + finální lak v bílém, nebo světle šedivém matném odstínu
- kotveno do základových patek z prostého monolitického betonu C 20/25, pod úroveň dlažby



název přílohy:

02 - parková lavička s opěrákem

vypracoval: Ing. arch. Marek Prchal

účel: PDPS

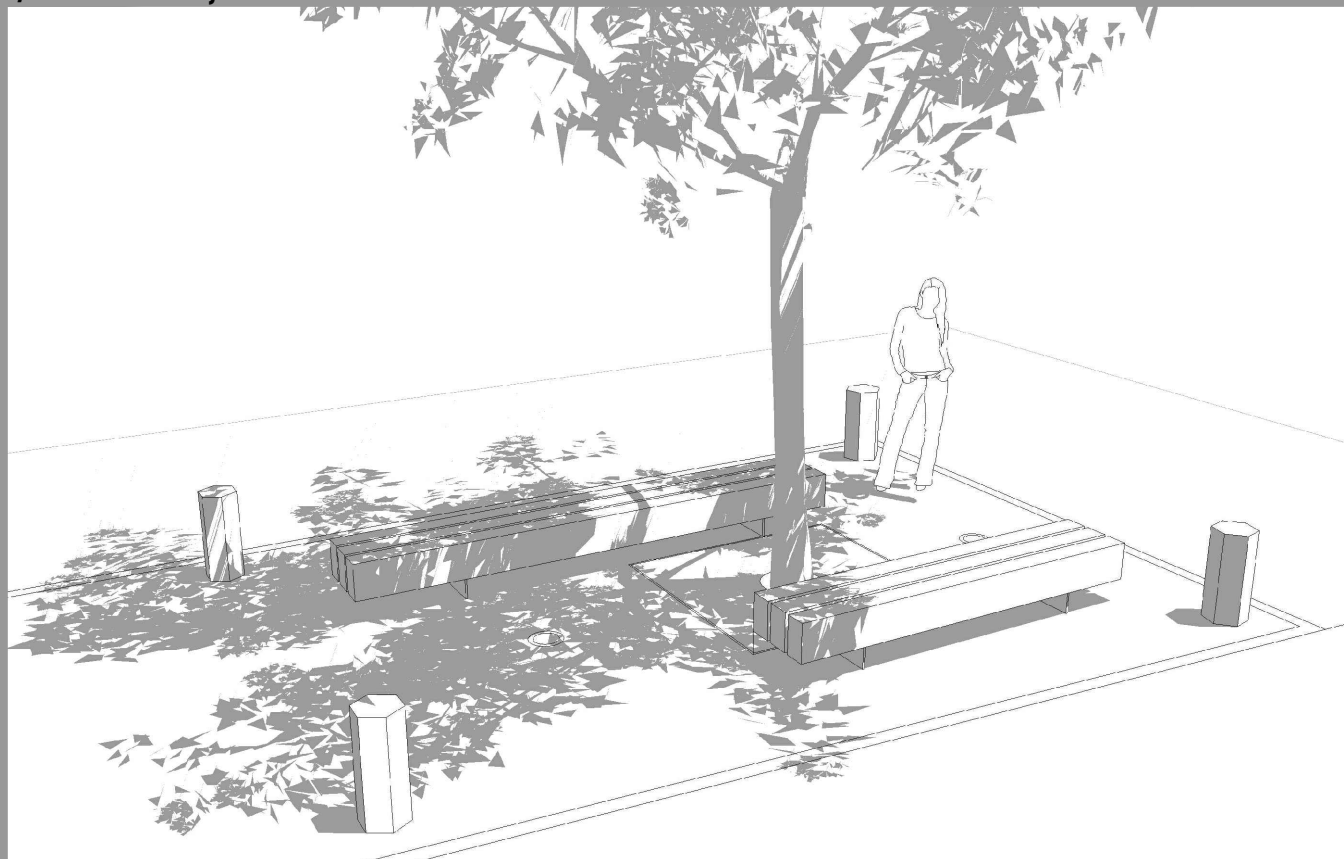
datum: 10/2017

měřítko: ---

formát: 1 x A4

číslo přílohy

03



lavice atypické trámové - celkem 1+1 ks

- dřevěné prámové lavice, sedák složen vždy ze tří samostatných trámů (modřín, dub); vzájemně spojeny ocelovými svorníky
- trámy uloženy na kovových podnožích, kotvených pod úroveň terénu (dlažby) do monolitických základových patek z prostého betonu C20/25; podnože budou opatřeny antikorozní ochranou žárovým zinkováním + finálním lakem v odstínu RAL 7016 antracitová šedá matná; veškerý spojovací materiál nerez
- kotveno do základových patek z prostého monolitického betonu, pod úroveň dlažby vždy 6x M12/150



název přílohy:

03 - lavice atypické trámové

vypracoval: Ing. arch. Marek Prchal

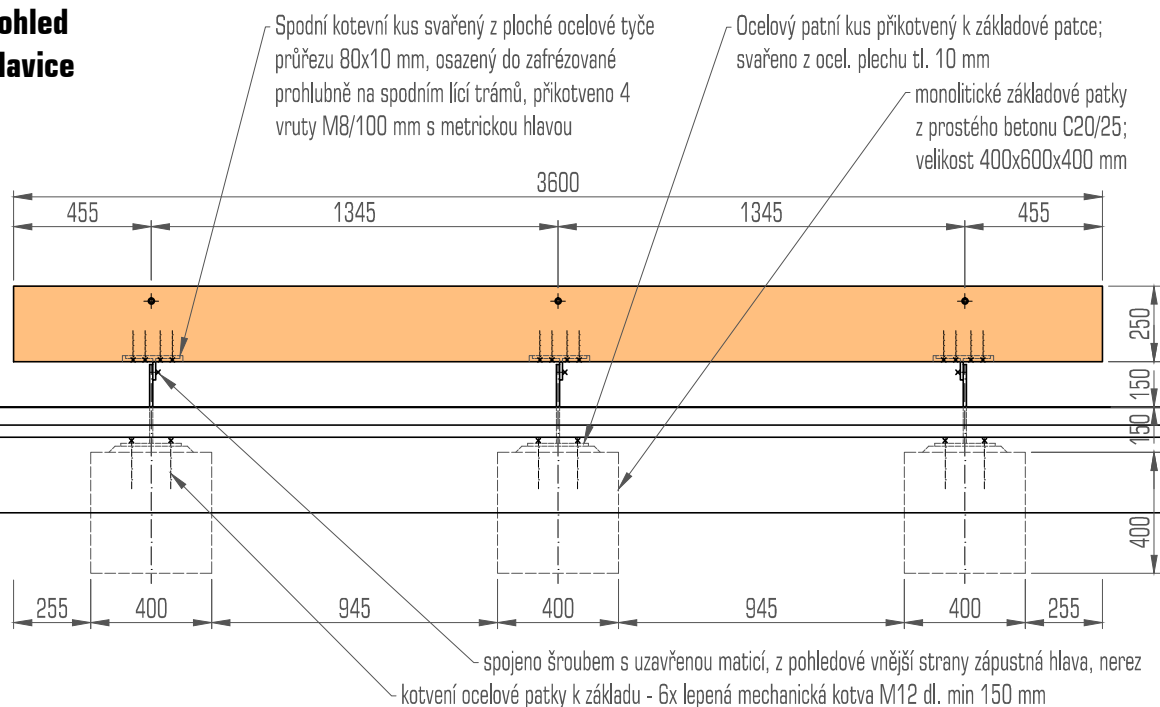
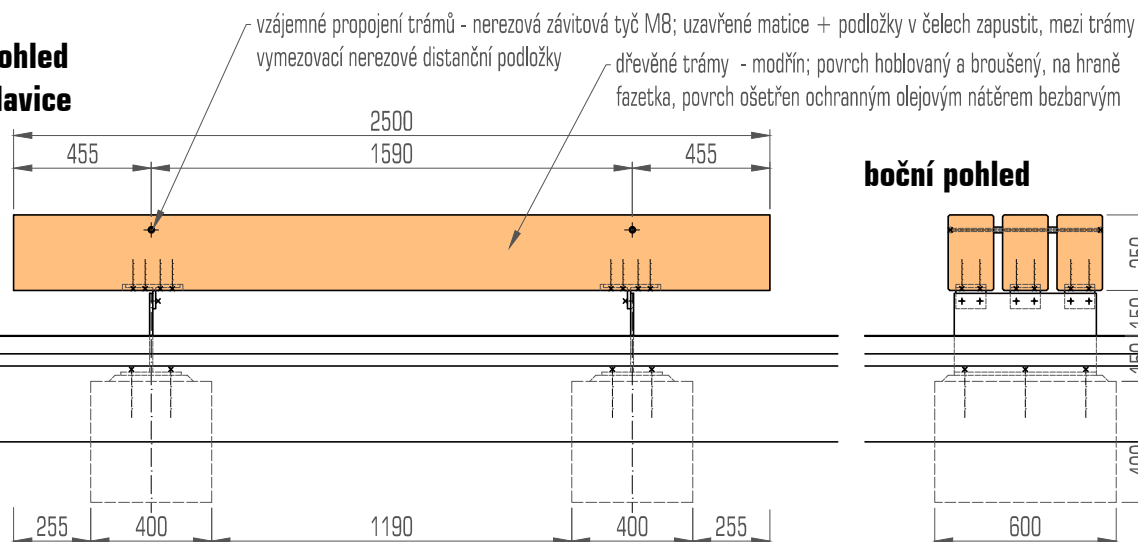
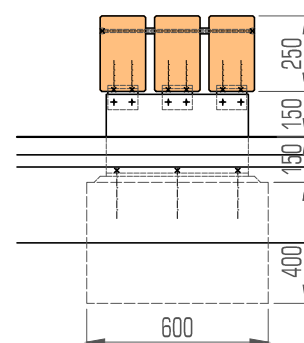
účel: PDPS datum: 10/2017

měřítko: ---

formát: 1 x A4

číslo přílohy

04

**boční pohled
dlouhá lavice****boční pohled
krátká lavice****boční pohled****referenční foto**

název přílohy:

03 - lavice atypické trámové - rozměrová schémata

vypracoval: Ing. arch. Marek Prchal

účel: PDPS

datum:

10/2017

měřítko:

1:25

formát:

1 x A4

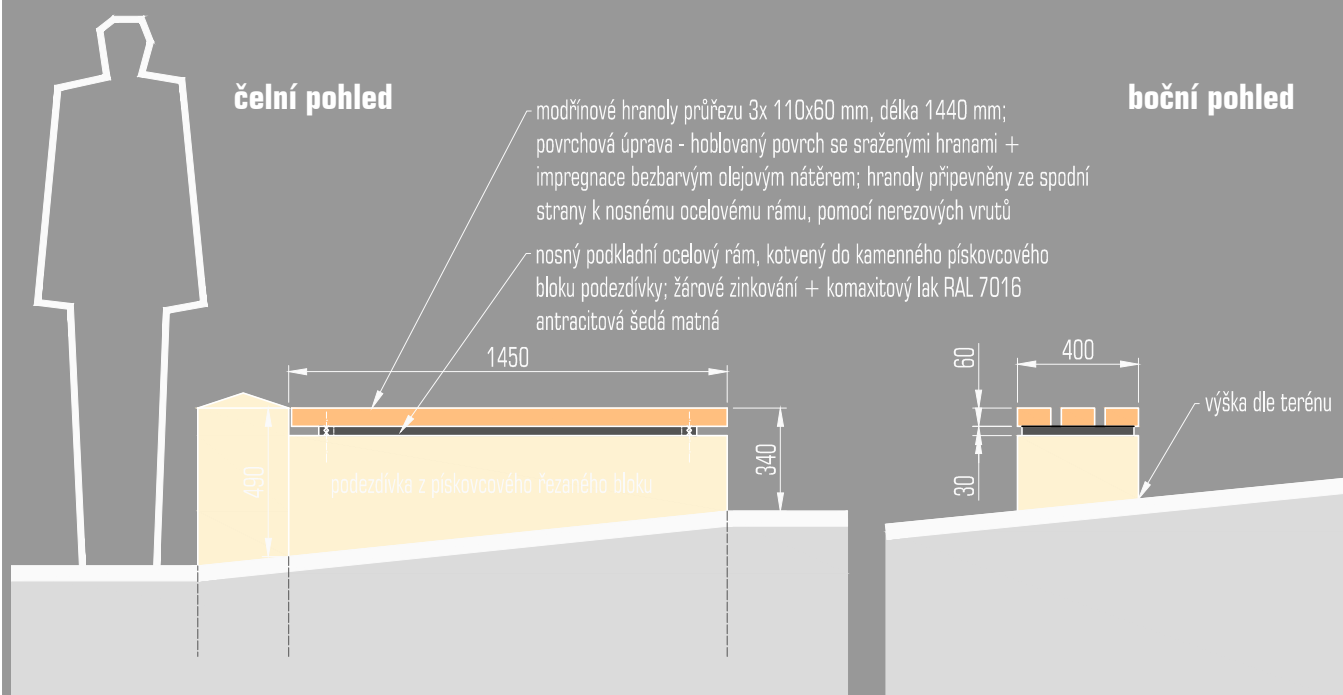
číslo přílohy

05



sedák na pískovcové zídce - celkem 1 ks

- dřevěný sedák je součástí pískovcové zárubní zídky u vstupu na městský hřbitov, je situován na počátku zídky - viz vizualizace
- sedák je tvořen třemi modřínovými hranoly o průřezu 110x60 mm a délce 1440 mm, povrch hoblovaný a vybroušený, povrchová úprava impregnací bezbarvým olejovým nátěrem; k nosnému podkladnímu rámu budou hranoly kotveny ze spodní strany nerezovými vruty
- nosný podkladní rám bude vyroben jako odjímatelný, složený ze dvou částí: 1) kotevní úchyty připevněné mechanickými lepenými kotvami k pískovcovému bloku + 2) krycí podkladní rám s namontovanými hranoly; Povrchová úprava - antikoroziční úprava žárovým zinkováním + finální lak v odstínu RAL 7016 antracitová šedá matná



název přílohy:

04 - sedák na zídce

vypracoval: Ing. arch. Marek Prchal

účel: PDPS

datum:

10/2017

měřítko:

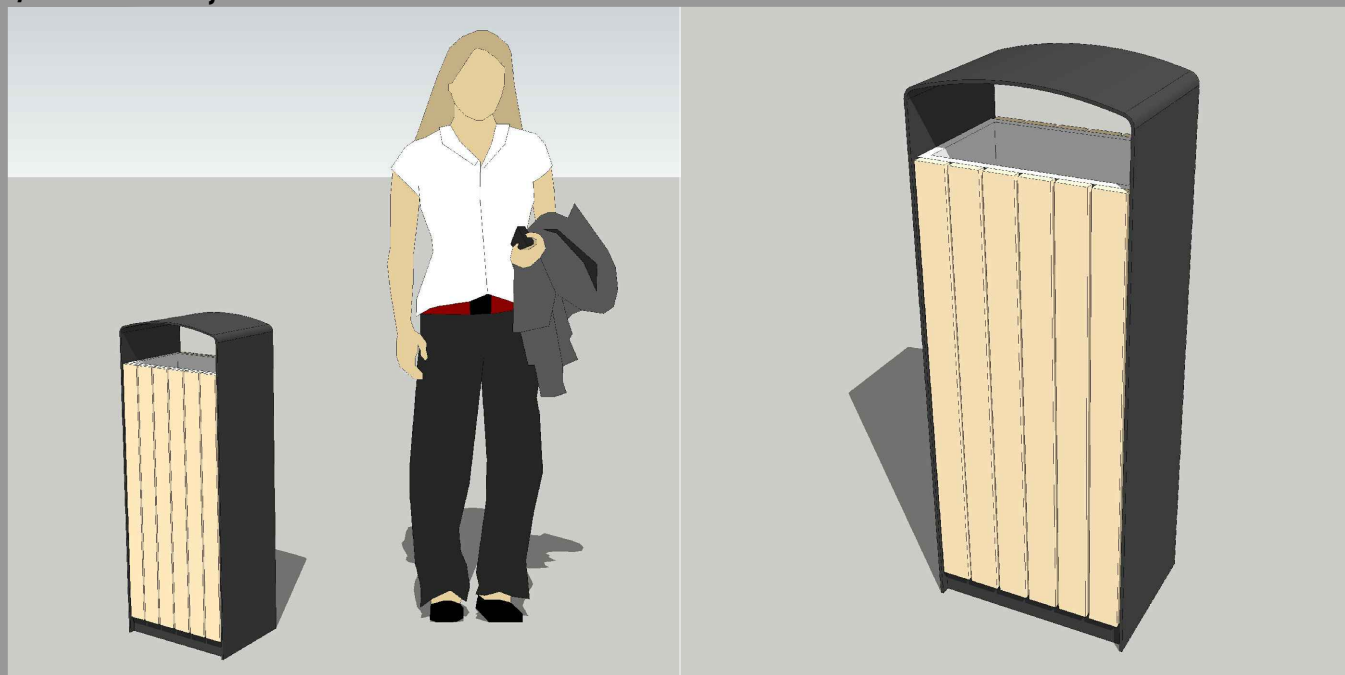
1:25

formát:

1 x A4

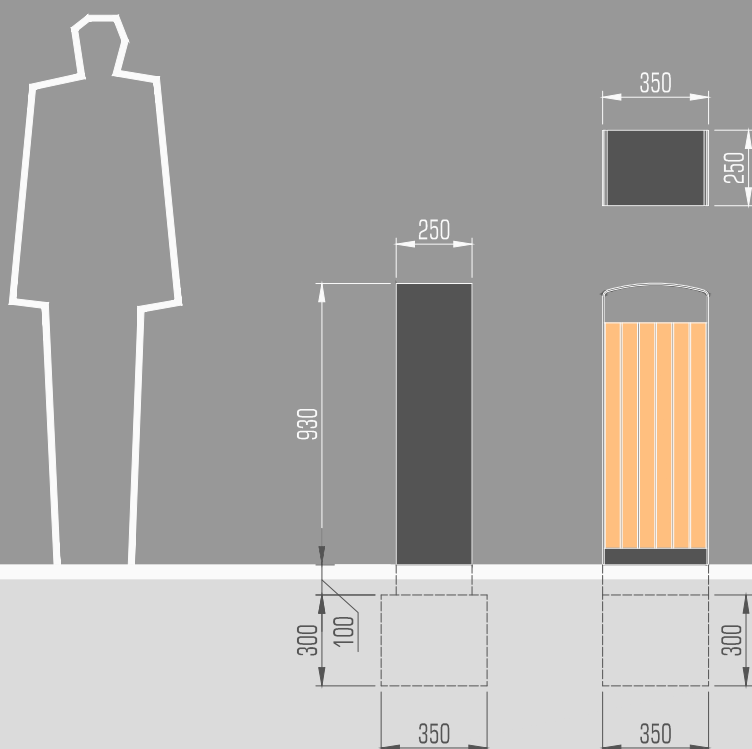
číslo přílohy

06



odpadkový koš - celkem 7 ks

- koš s celokovovou konstrukcí zhotovenou z ohýbaného ocelového plechu tl. 5 mm,
- antikorozní úprava žárovým zinkováním a finálním krycím komaxitovým lakem v odstínu matné antracitové šedé RAL 7016
- čela odpadkového koše budou opláštěna dřevěnými lamelami z akátového dřeva, impregnace bezbarvým olejovým nátěrem
- uvnitř koše vyjímatelná vložka na odpad z pozinkovaného plechu o celkovém objemu cca 50 l, vyjímatelná po odemčení a odklopení bočnice; nádoba na odpad bude shora proti dešti kryta konstrukcí koše.
- koš bude kotven pod úroveň terénu do základové patky z prostého betonu C 20/25, o velikosti 350x350x300 mm



název přílohy:

05 - odpadkový koš

vypracoval: Ing. arch. Marek Prchal

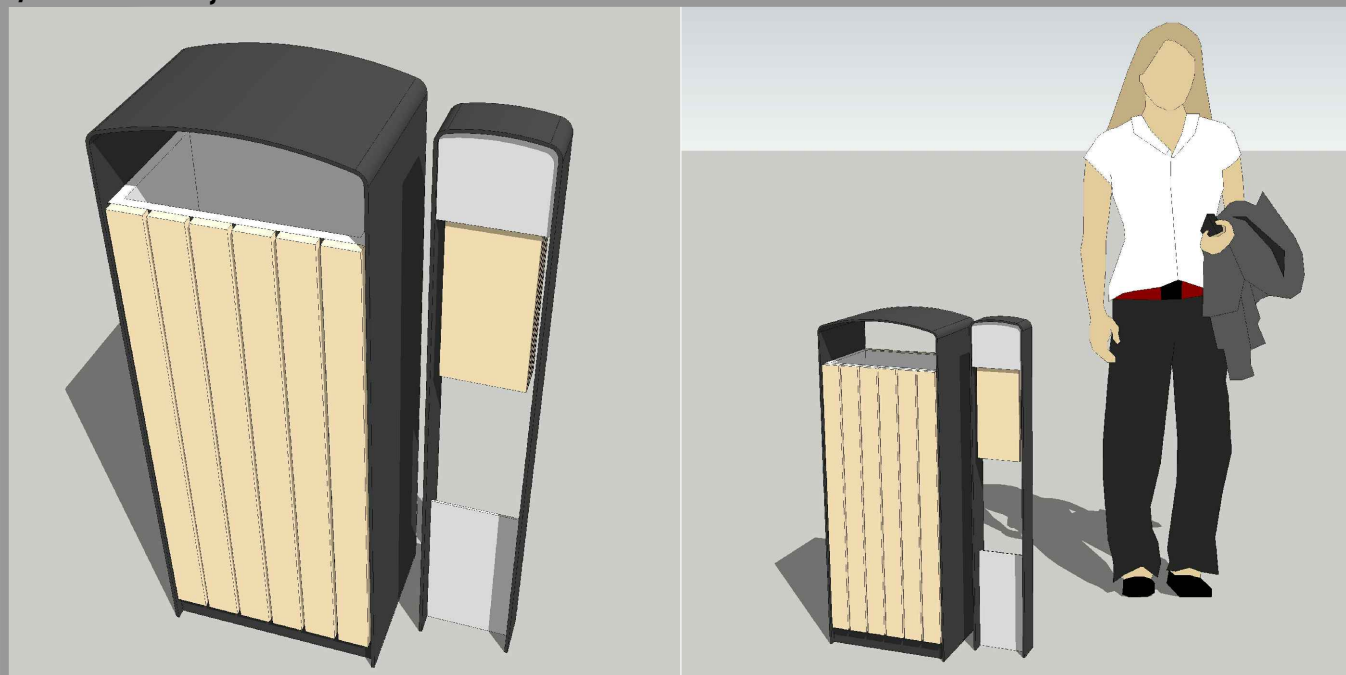
účel: PDPS datum: 10/2017

měřítko: 1:25

formát: 1 x A4

číslo přílohy

07



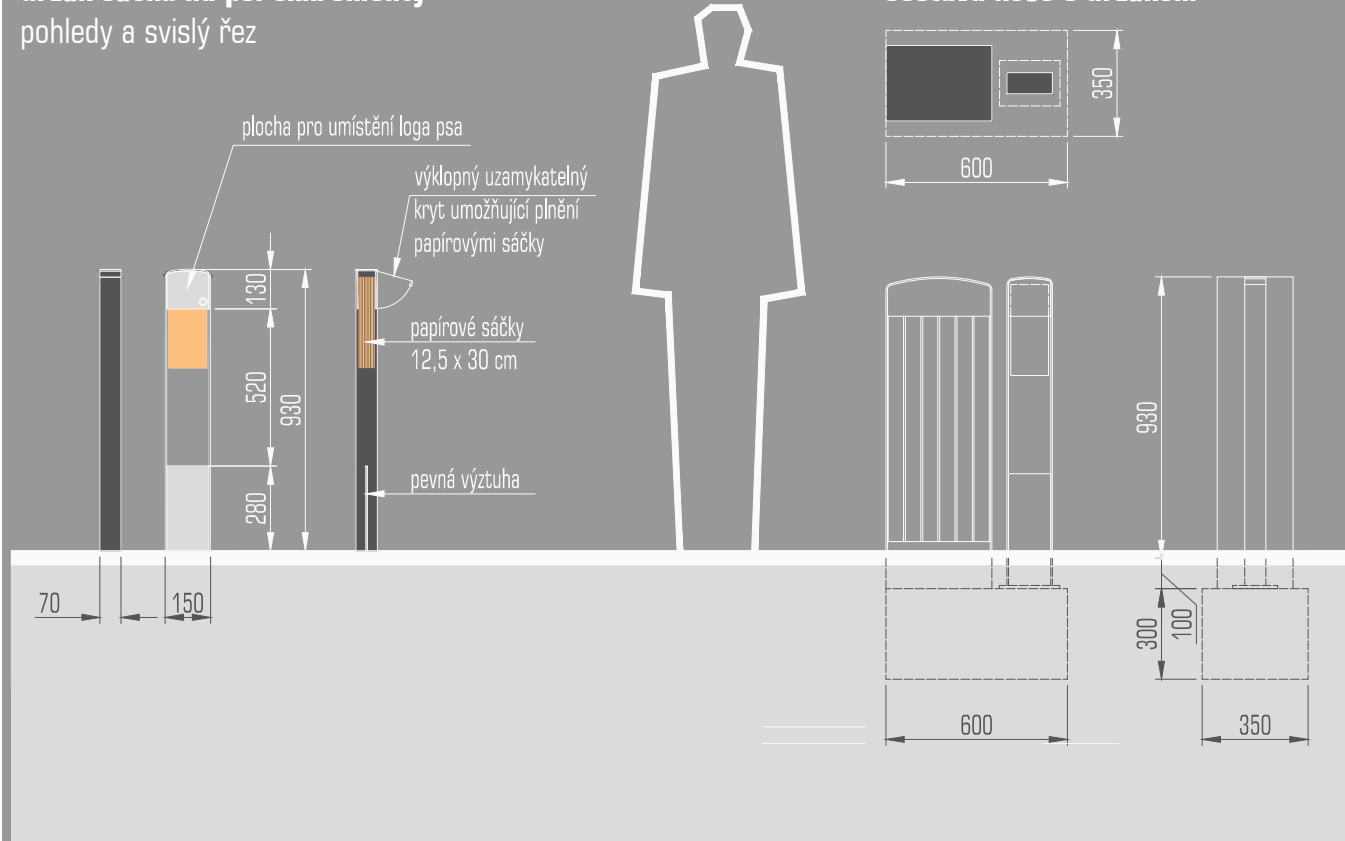
držák sáčků na psí exkrementy - celkem 3 ks

Stojan na psí sáčky je prvkem, který designově navazuje na tvar odpadkového koše. Materiálové a barevné provedení je tedy obdobné. Nosný rám bude zhotoven z ohýbaného ocelového plechu tl. 5 mm. Proti korozi bude chráněn žárovým zinkováním + komaxitovým lakem v odstínu RAL 7016 antracitová šedá matná, plocha pro umístění loga psa bude provedena v barvě světlé šedé, nebo stříbrné. V horní části je umístěn odklápěcí kryt, umožňující doplňování papírových sáčků. Stojan bude kotven 100 mm pod úroveň dlažby pomocí lepených mechanických kotev do betonu do základové patky z prostého betonu C20/25 o rozměru 600x350x300 mm. Stojan na sáčky bude osazen vždy v sestavě s odpadkovým košem. Způsob osazení - vzájemná poloha obou prvků viz schéma níže.

držák sáčků na psí exkrementy

pohledy a svislý řez

sestava koše s držákem



název přílohy:

sestava - odpadkový koš (5) a držák na psí sáčky (6)

vypracoval: Ing. arch. Marek Prchal

účel: PDPS datum: 10/2017

měřítko: 1:25

formát: 1 x A4

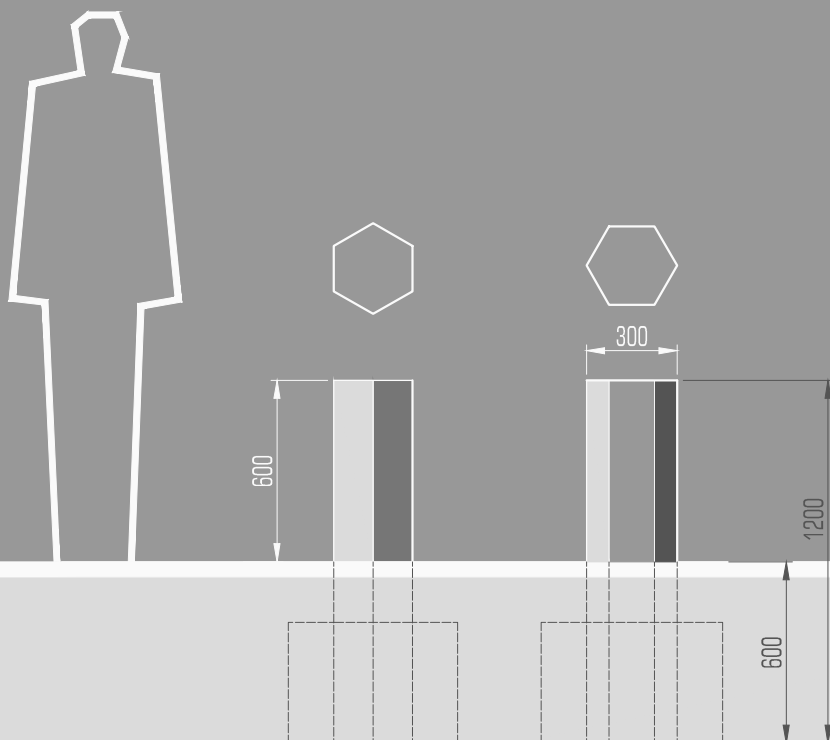
číslo přílohy

08



kamenný patník - celkem 15 ks

- patníky z přírodních čedičových sloupků šestiúhelného průřezu (lom Soutěsky)
- celková délka sloupků cca 1200 mm, výška nad upraveným terénem 600 mm
- sloupky budou osazeny v přírodní podobě bez dodatečné povrchové úpravy, horní plocha bude seříznuta do vodorovna, plocha řezu bude ponechána v matné - řezové struktuře, hrana bude zabroušena - opatřena malou fazetou
- při osazení bude pata sloupků zafixována obetonováním



název přílohy:

07 - kamenný patník

vypracoval: Ing. arch. Marek Prchal

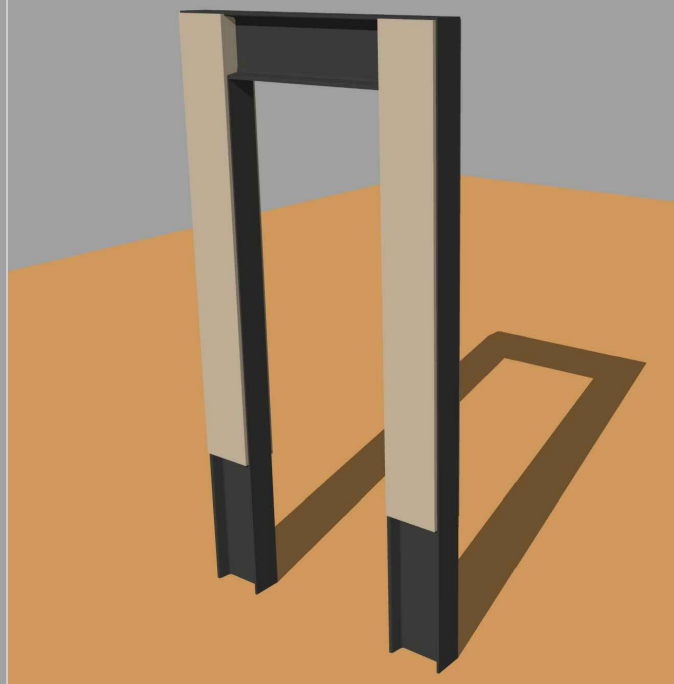
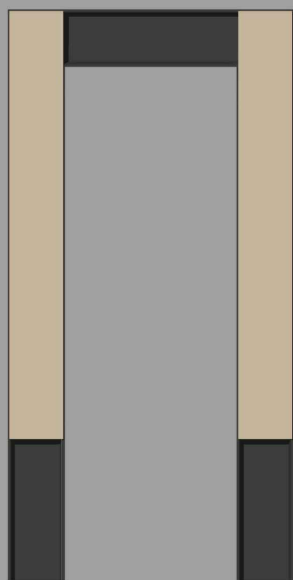
účel: PDPS datum: 10/2017

měřítko: 1:25

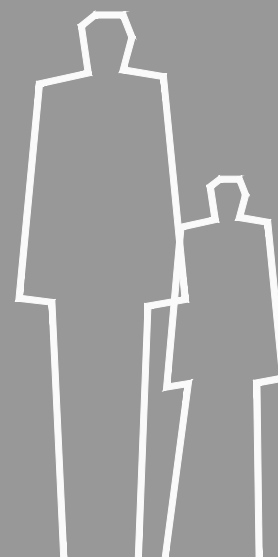
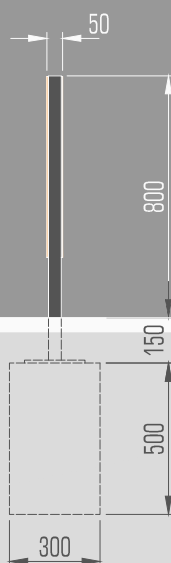
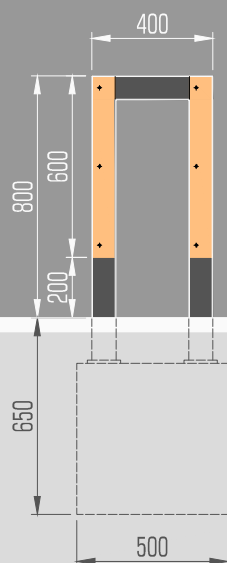
formát: 1 x A4

číslo přílohy

09

**stojan na kola - opěra - celkem 4 ks**

- nosný rám stojanu bude svařen z ocelového válcovaného profilu I 80 mm
- celková výška nadzemní části opěry bude 800 mm
- ocelový rám bude opatřen antikorozní úpravou žárovým zinkováním + finálním lakem v odstínu RAL 7016 - antracitová šedá matná
- opěra bude kotvena pod úroveň terénu (dlažby) k základové patce z prostého monolitického betonu C20/25
- do nosného rámu budou oboustranně vloženy modřínové fošny, bránící oděru kol o kovový nosný rám, dřevo bude impregnováno olejovou impregnací, uchyceno pomocí nerezových vrutů se zápusťnou hlavou



název přílohy:

08 - stojan na kola - opěra

vypracoval: Ing. arch. Marek Prchal

účel: PDPS

datum:

10/2017

měřítko:

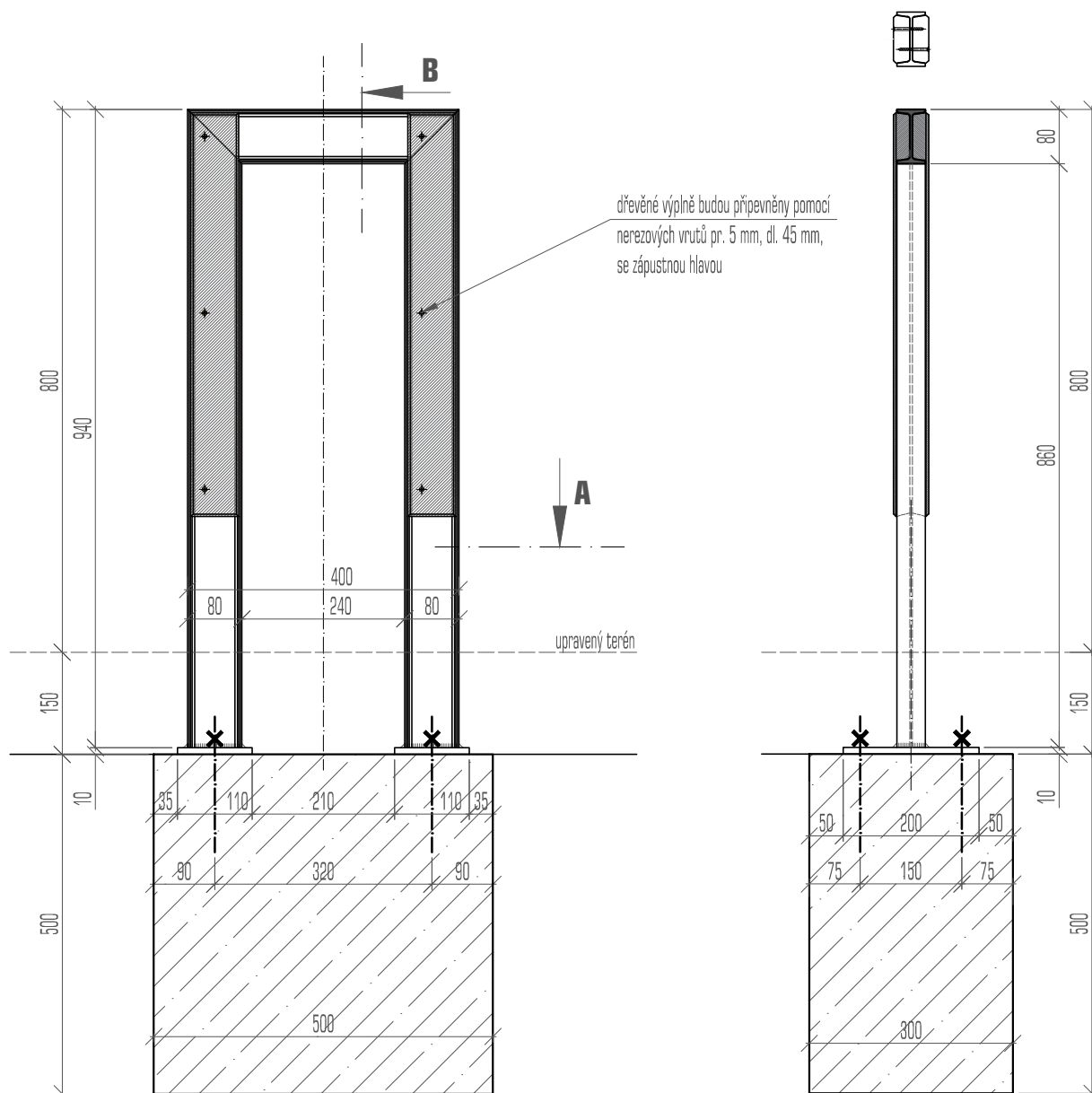
1:25

formát:

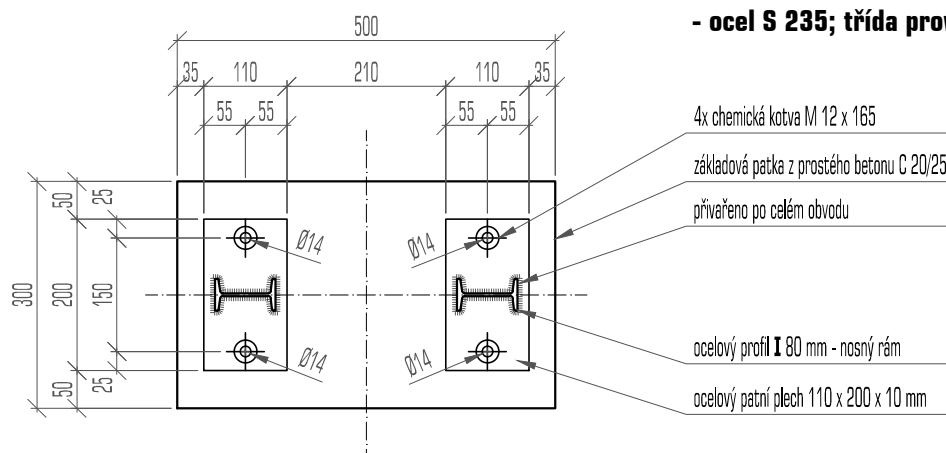
1 x A4

číslo přílohy

10

**SPECIFIKACE**

- antikorozní úprava oceli žárovým zinkováním
- finální povrch - vypalovací lak v odstínu RAL 7016 antracitová šedá matná
- ocel S 235; třída provedení EXC1



název přílohy:

08 - stojan na kola - opěra

vypracoval: Ing. arch. Marek Prchal

účel: PDPS

datum: 10/2017

měřítko: 1:10

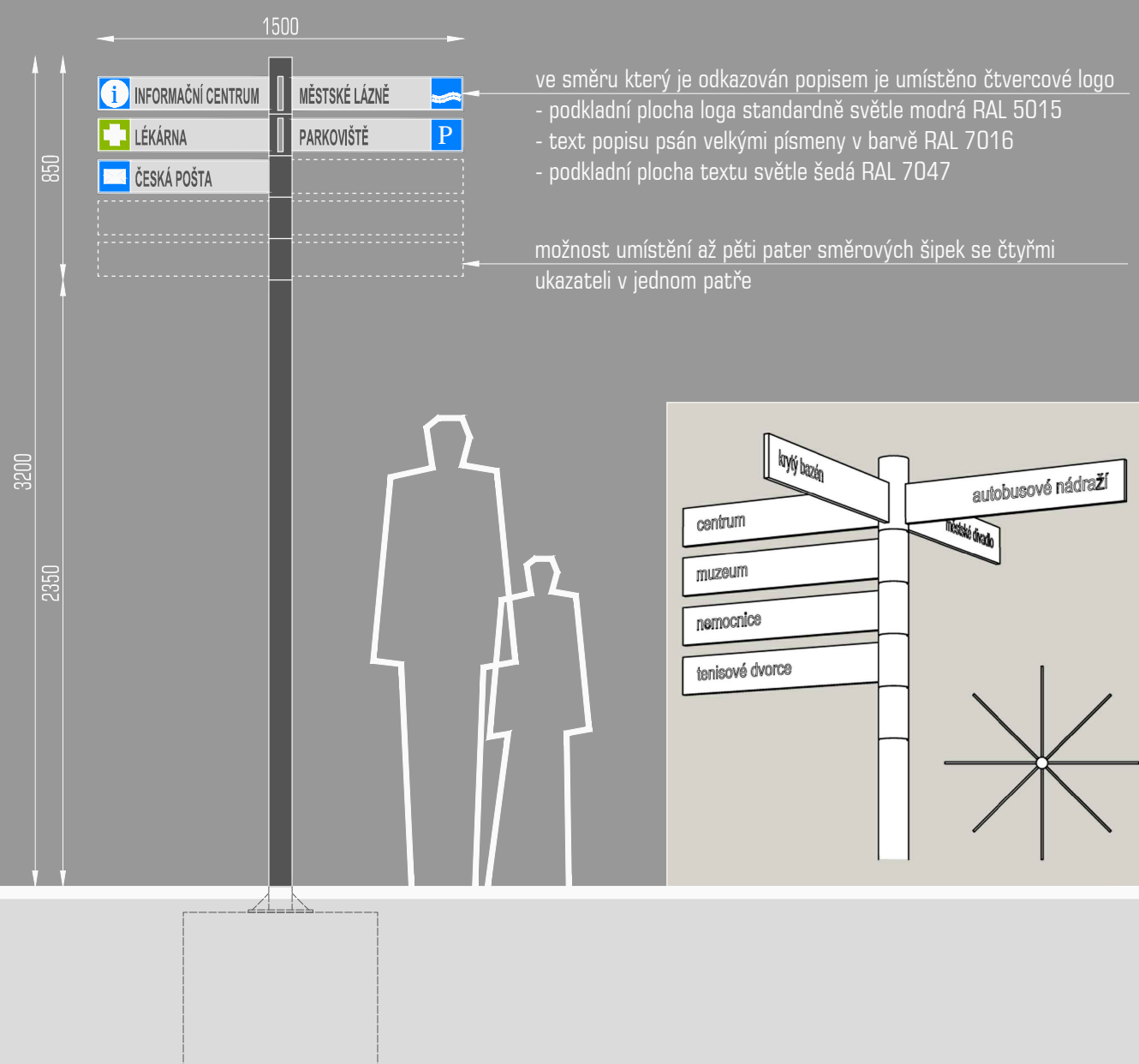
formát: 1 x A4

číslo přílohy

11

rozcestník městského informačního systému (MIS) - celkem 1 ks

- ocelový sloupek, žárově zinkovaný s finálním krycím lakem v odstínu tmavě šedé barvy - matná antracitová šedá (odstín RAL 7016)
- sloupek kotven do betonové základové patky pod úroveň dlažby
- celohliníkové šipky štíhlého obdélníkového tvaru s práškovým vypalovacím lakem ve stejném odstínu jako nosný sloupek
- grafika na směrových šípkách bude provedena sítotiskem
- šipky v jednom patře mohou být osazeny kolmo do čtyř směrů, jednotlivá patra mohou být vůči sobě pootočená, celkem lze směřovat do celkem 8 směrů
- obsah jednotlivých směrovek bude určen v realizační dokumentaci na základě požadavku zadavatele a místních souvislostí



název přílohy:

09 - rozcestník MIS

vypracoval: Ing. arch. Marek Prchal

účel: PDPS

datum:

10/2017

měřítko:

1:25

formát:

1 x A4

číslo přílohy

12



kovové zábradlí s madlem - 1 komplet

Kovové ochranné zábradlí je navrženo po obvodu obslužné terasy kolem objektu trafostanice u hřbitova.

- nosné litinové sloupky, kotvené do koruny pískovcového zdiva opěrné stěny, vzájemně propojené ocelovými trubkami
- na zábradlí bude plynule navazovat zdvojené madlo, umístěné na levé straně vnějšího vyrovnávacího schodiště
- výška horního madla na schodišti 90 cm, spodního madla 65 cm
- ocelová kce zábradlím bude chráněna proti korozi žárovým zinkováním a finálním nátěrem kovářskou barvou v odstínu kovářská černá - grafitová.

celkový pohled na zábradlí a madla u trafostanice



název přílohy:

10 - kovové zábradlí a madlo

vypracoval: Ing. arch. Marek Prchal

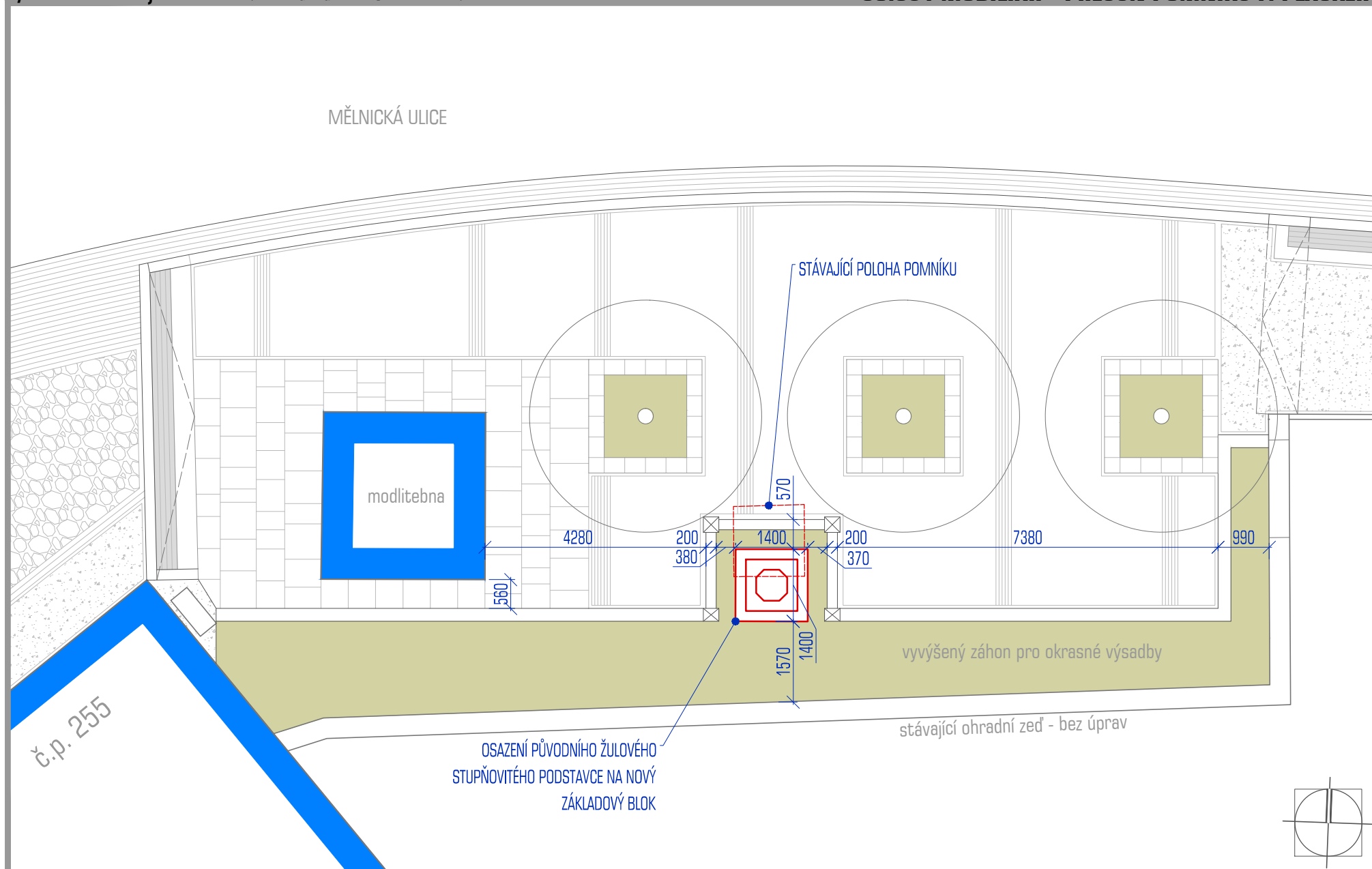
účel: PDPS datum: 10/2017

měřítko: ---

formát: 1 x A4

číslo přílohy

13



název přílohy:

PŘESUN POMNÍKU - SITUACE UMÍSTĚNÍ POMNÍKU

vypracoval: Ing. arch. Marek Prchal

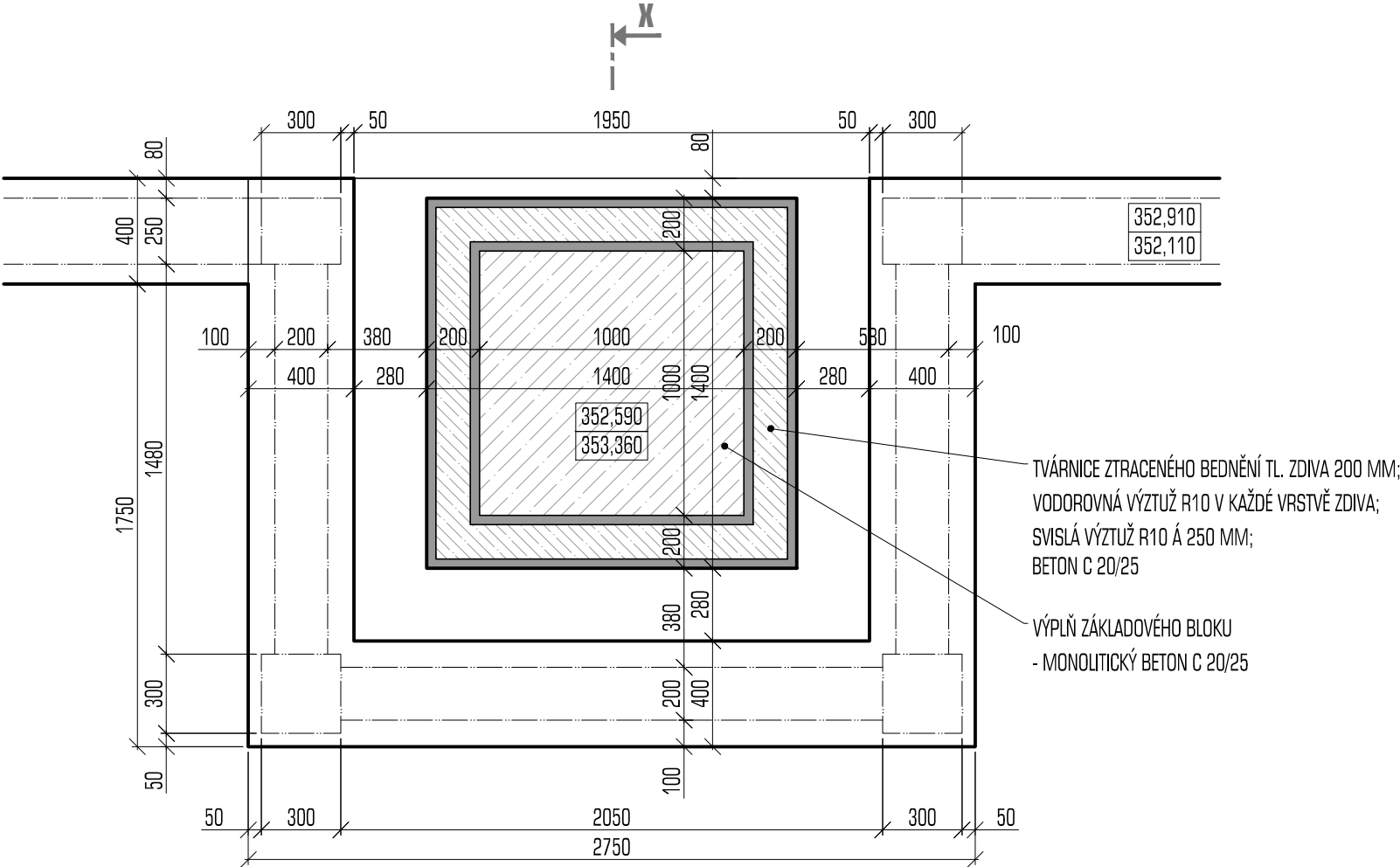
účel: PDPS datum: 10/2017

měřítko: 1:100

formát: 1 x A4

číslo přílohy

14



POZNÁMKA:

PŘI REALIZACI MUSÍ BÝT REALIZOVÁN ZÁKLADOVÝ BLOK POMNÍKU TAK,
ABY JEHO VNĚJŠÍ OBRYŠ NEPŘESAHOVAL OBVOD STÁVAJÍCÍHO ŽULOVÉHO
STUPŇOVITÉHO PODSTAVCE!



název přílohy:

PŘESUN POMNÍKU - PŮDORYS ZÁKLADŮ

vypracoval: Ing. arch. Marek Prchal

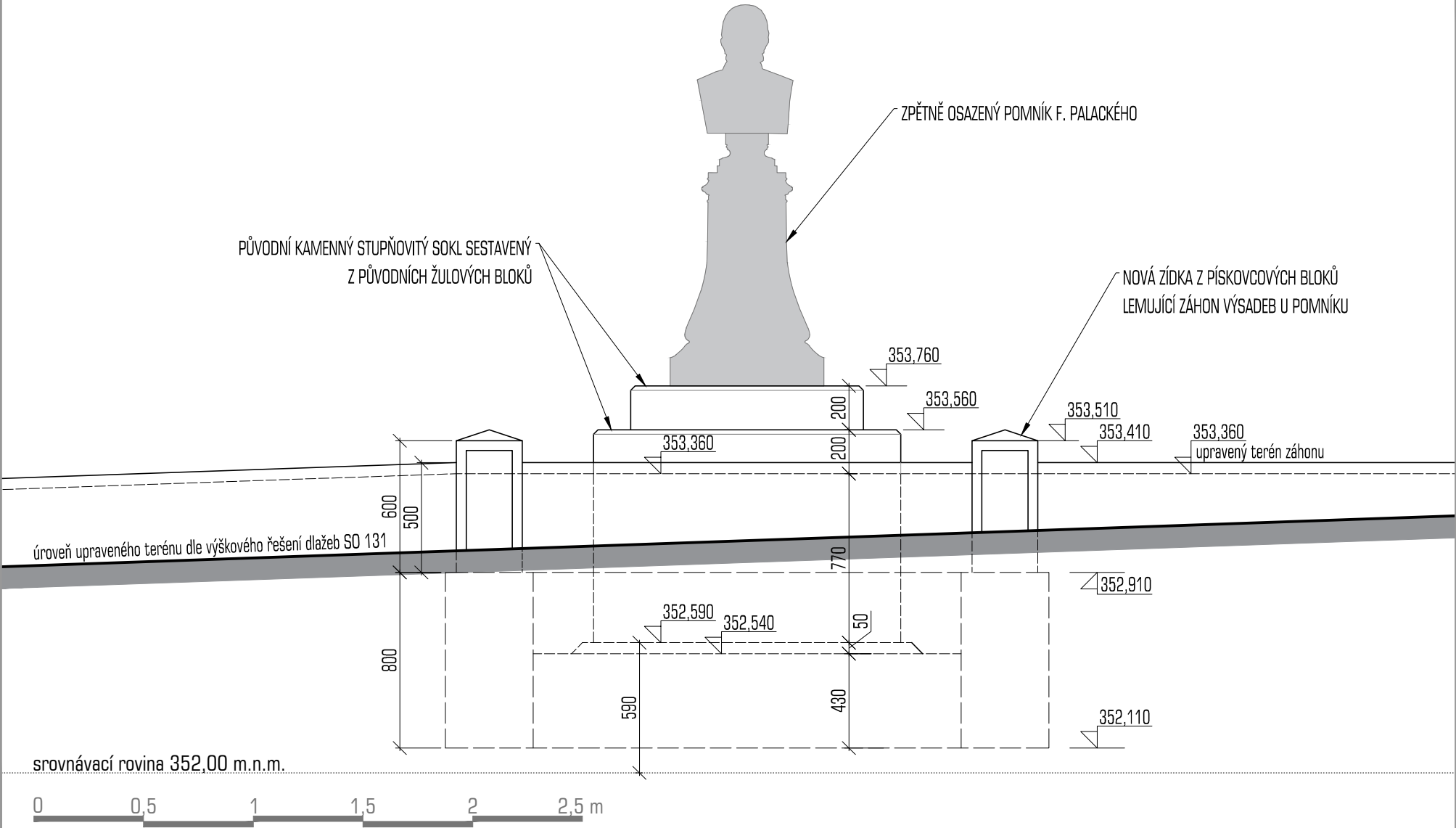
měřítko: 1:25

účel: PDPS datum: 10/2017

formát: 1 x A4

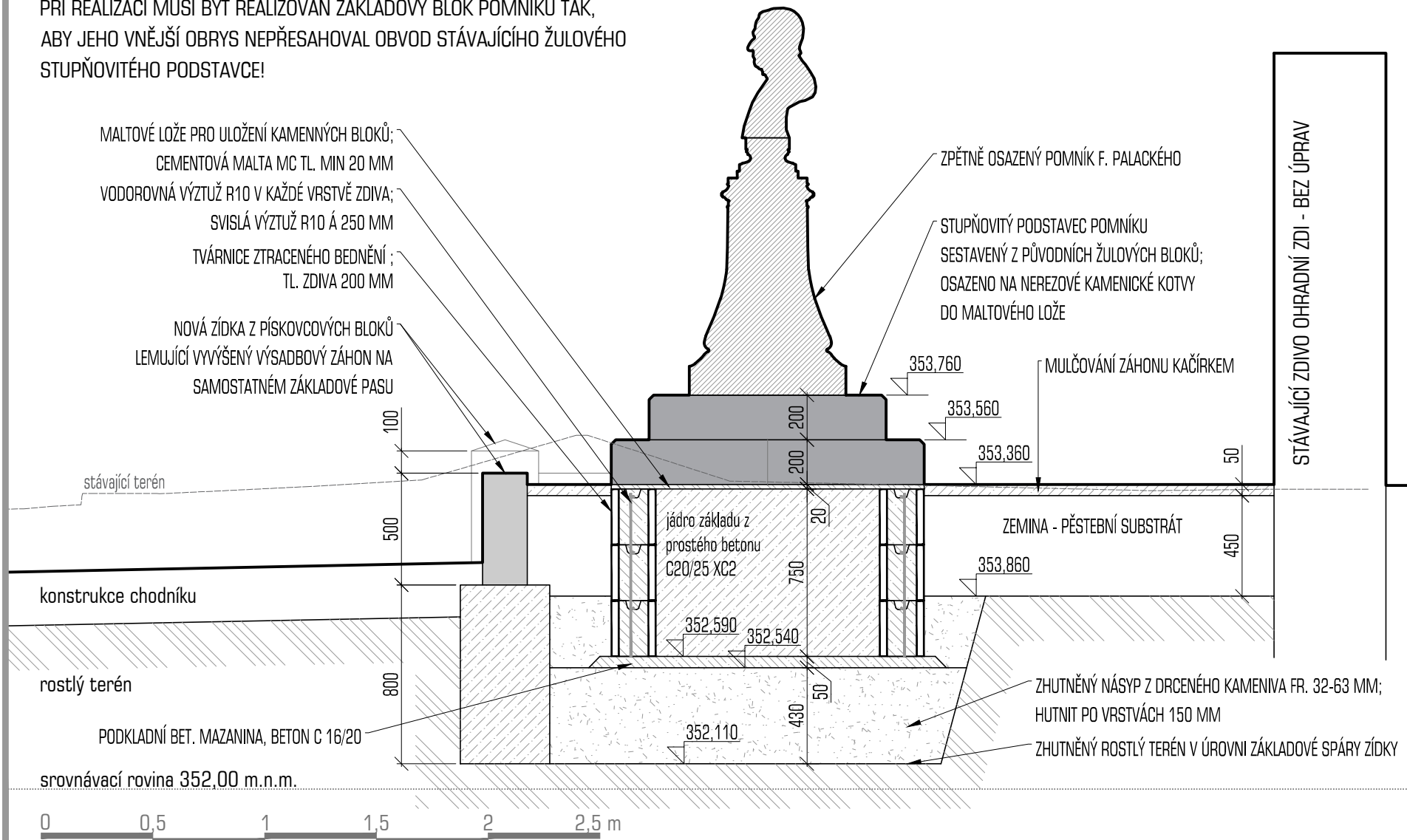
číslo přílohy

15



POZNÁMKA:

PŘI REALIZACI MUSÍ BÝT REALIZOVÁN ZÁKLADOVÝ BLOK POMNÍKU TAK, ABY JEHO VNĚJŠÍ OBRYŠ NEPŘESAHOVAL OBVOD STÁVAJÍCÍHO ŽULOVÉHO STUPŇOVITÉHO PODSTAVCE!



název přílohy:

PŘESUN POMNÍKU - SVISLÝ ŘEZ X-X

vypracoval: Ing. arch. Marek Prchal

měřítko: 1:25

účel: PDPS datum: 10/2017

formát: 1 x A4

číslo přílohy

17